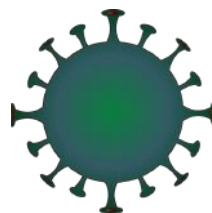




# Dicionário da COVID-19



UMA CONTRIBUIÇÃO DO LABHENF EM TEMPOS DE PANDEMIA

MsC. Silvana Maria Barros de Oliveira  
Mestr<sup>a</sup>. Paulyne Souza Silva Guimarães  
Giselle Souza Vicente  
Risonilda Costa da Silva

## 1.) ACHATAR A CURVA

Significa desacelerar ou diminuir a velocidade de propagação do vírus para impedir o colapso do sistema de saúde, ou seja, da capacidade dos hospitais e demais unidades de saúde de atender os pacientes acometidos pela CoVID-19.

## 2.) BOAS PRÁTICAS PREVENTIVAS



## 3.) COVID-19

É o nome dado pela Organização Mundial de Saúde (OMS) à doença causada pelo novo Coronavírus, causada pelo vírus SARS-CoV-2. O número 19 corresponde ao ano de seu aparecimento (2019).



## 4.) CORONAVÍRUS:

É como se fosse o "sobrenome" da família de vírus que tem um formato de coroa e causam doenças respiratórias como gripes, resfriados e doenças mais graves. O 1º vírus conhecido é o SARS-CoV-1 que causou infecção nos Chineses em 2002; depois, descobriu-se o MERS-CoV causador de uma epidemia no Oriente Médio e agora temos o novo coronavírus SARS-CoV-2.

## 5.) CASO SUSPEITO:

Aquele que apresentou sintomas da doença ou que teve contato próximo com pessoa que testou positivo para CoVID-19.

## 6.) CASO CONFIRMADO:

Aquele que passou por atendimento médico e que foi diagnosticado através de critérios clínicos e resultado de exames positivo para CoVID-19.



## 7.) CASO DESCARTADO

Alguém que teve sintomas parecidos com os da CoVID-19 e/ou teve contato com outro diagnosticado com a doença, mas que os exames clínicos e o resultado do teste foram negativos.



## 8.) DISTANCIAMENTO SOCIAL

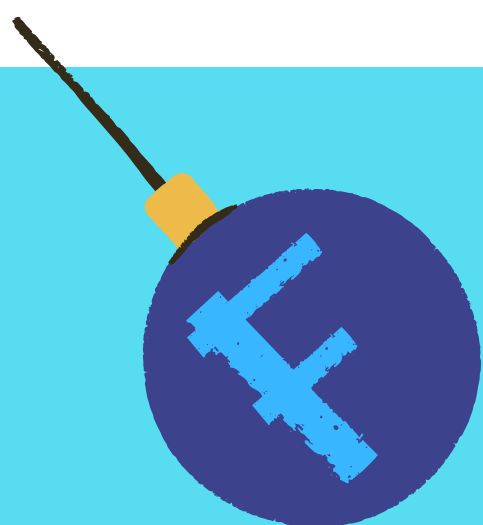
Tudo que se faz para diminuir a proximidade entre as pessoas, tipo: fechamento de escolas, comércio e todos os estabelecimentos de serviços não essenciais para a manutenção da vida, com o objetivo de reduzir o contato entre as pessoas, e assim, diminuir o contágio da doença. Assim, pede-se que as pessoas fiquem em casa, na medida do possível.





## 9.) EPIDEMIA

É quando ocorre o aumento do número de casos da doença em uma população ou região do país, acima do esperado.

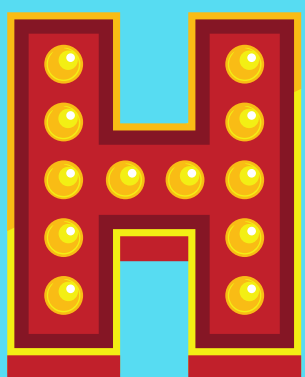


## 10.) FATORES DE RISCO

Ocorre quando uma pessoa tem duas ou mais comorbidades (doenças correlacionadas com a doença CoVID-19), como: Doenças cardíacas, Hipertensão Arterial, Diabetes, Doença pulmonar prévia, Imunosupressão, Câncer e Doença cerebrovascular. Além dessas, a idade avançada também é considerada um fator de risco.

## 11.) GRUPO VULNERÁVEL

Se refere a todos que podem desenvolver a forma mais grave da CoVID-19. Estes são: os idosos, as gestantes, os recém-nascidos e os que possuem comorbidades.



## 12.) HISTÓRIA CLÍNICA

É a investigação detalhada do histórico do paciente para determinar o nível de risco da COVID-19 e avaliar a possibilidade de outras causas para os sintomas. A investigação clínico-epidemiológica é crucial para o diagnóstico em tempo oportuno e para impedir a transmissão.



## 13.) ISOLAMENTO SOCIAL

Significa a separação das pessoas dentro da própria casa. Só é indicado para a pessoa que testou positivo para a CoVID-19.



## 14.) ISOLAMENTO VERTICAL

Embora se use a palavra isolamento, cabe lembrar que esse termo se aplica apenas aos diagnosticados com a CoVID-19. O mais indicado é usar Distanciamento. O vertical ocorre quando se restringe a um grupo de pessoas.

## 15.) ISOLAMENTO HORIZONTAL

Trata-se do Distanciamento social destinado a todas as pessoas. É o que vem acontecendo na maioria das regiões brasileiras, o famoso "**Fique em Casa!**"

## 16.) IGM, IGG

São os anticorpos produzidos pelo indivíduo que teve contato com o vírus da CoVID-19. O IgM aparece na fase inicial ou aguda da doença e o IgG, além de marcar o final da fase aguda, pode permanecer mais tempo no organismo protegendo o indivíduo de uma reinfecção.



## 17.) JANELA IMUNOLÓGICA

É o intervalo de tempo entre a infecção e a produção dos anticorpos IgM e IgG em níveis detectáveis pelos Testes Diagnósticos, conhecidos como Testes Rápidos. No caso da CoVID-19, essa janela ocorre do 1º ao 7º dia da infecção.



## 18.) KITS RÁPIDOS

São Kits usados nos Testes Rápidos, assim chamados porque levam apenas de 10 a 30 minutos para dar o resultado. A amostra é uma pequena gota de sangue coletada por punção com lanceta ou agulha fina (semelhante à usada para os testes de glicemia capilar). É realizado para detectar a presença dos anticorpos IgM e IgG e determina apenas se a pessoa foi exposta ao vírus da CoVID-19.



## 19.) LOKDOWN

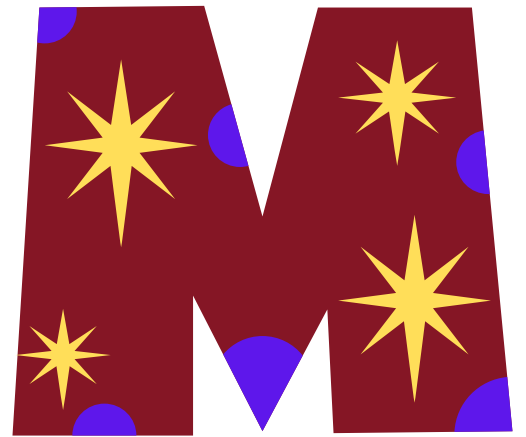
É a medida mais restrita de mobilização das pessoas e de distanciamento social. Ocorre através do poder do Estado como medida obrigatória de fechamento de todos os estabelecimentos e tem seu lugar quando as demais medidas não foram suficientes para diminuir a propagação da CoVID-19.

## 20.) LEUCOPENIA LINFOCITOSE LINFOCITOPENIA

Esses são Glóbulos Brancos, células de defesa encontrados no sangue e que desempenham um importante papel no sistema imunológico. Na presença da CoVID-19 os exames laboratoriais demonstram disfunções como essas que significam: **Leucopenia** que é a diminuição do número de leucócitos; **Linfocitose** que corresponde ao aumento no número de linfócitos; e **Linfocitopenia** que significa a diminuição

## 21.) MONITORAMENTO

Consiste num conjunto de esforços para o acompanhamento sistemático acerca de algum dos aspectos de uma determinada intervenção, por meio de indicadores mensurados a partir da coleta contínua de dados. No caso da pandemia atual, o Ministério da Saúde lançou o TeleSUS, que apresenta duas ferramentas para orientação da população e monitoramento de casos: 1 - Aplicativo Coronavírus SUS; 2 - Chat online - acessado através do site ([www.saude.gov.br/coronavirus](http://www.saude.gov.br/coronavirus)).



## 22.) PACIENTE ASSINTOMÁTICO

É a pessoa infectada pelo vírus da CoVID-19, mas não desenvolveu os sintomas da doença.



## 23.) PCR

É o nome dado à Proteína-C reativa. Essa proteína plasmática é produzida pelo fígado e é um excelente marcador de resposta da fase aguda da doença, se apresentando aumentada na presença de inflamação ou infecção. O exame de PCR é amplamente usado na CoVID-19.



## 24.) QUARENTENA

Consiste na restrição de atividades ou separação de pessoas que foram presumivelmente expostas a CoVID-19, mas que não estão doentes ou não apresentaram os sintomas da doença, por não terem sido infectados ou por estarem no período de incubação.

## 25.) RT-PCR

Sigla oriunda do inglês *reverse-transcriptase polymerase chain reaction*. Sua realização é muito recomendada para o diagnóstico da CoVID-19, e o diagnóstico é obtido pela detecção do RNA do SARS-CoV-2 na amostra analisada, preferencialmente obtida de raspado de nasofaringe.

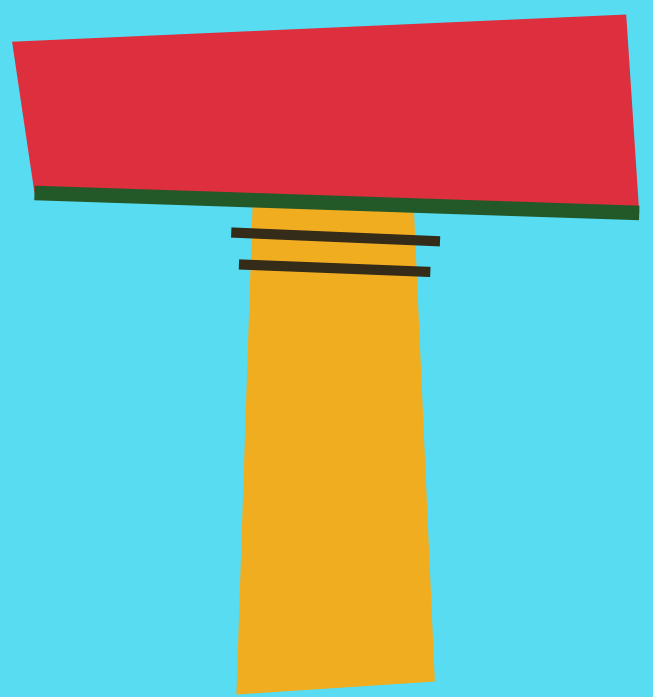


## 26.) SARS-COV-2

É a sigla na língua inglesa *Severe Acute Respiratory Syndrome* que significa Síndrome Respiratória Aguda Grave. Corresponde ao nome oficial do novo coronavírus determinado pela Organização Mundial da Saúde, sendo este, o causador da doença CoVID-19.

## 27.) TRANSMISSÃO COMUNITÁRIA

Ocorre quando uma pessoa é infectada e não se consegue identificar como ela se contaminou, por não ter histórico de viagem recentemente e não é possível fazer conexão com nenhum caso conhecido.



## 28.) TRANSMISSÃO LOCAL

Acontece quando a pessoa viajou para um local onde há uma transmissão comunitária, sendo possível detectar onde ocorreu a contaminação.

### REFERÊNCIAS

Agência Nacional de Vigilância Sanitária – ANVISA. Produtos para diagnóstico in vitro de COVID-19 regularizados. Brasília-DF. Disponível em: [http://portal.anvisa.gov.br/informacoestecnicas13//asset\\_publisher/WvKKx2fhdjM2/content/prioridade-de-analise-em-situacoes-de-aumento-da-seguranca-de-uso-dos-produt-1/33912?redirect=%2Fprodutos-para-a-saude&inheritRedirect=true](http://portal.anvisa.gov.br/informacoestecnicas13//asset_publisher/WvKKx2fhdjM2/content/prioridade-de-analise-em-situacoes-de-aumento-da-seguranca-de-uso-dos-produt-1/33912?redirect=%2Fprodutos-para-a-saude&inheritRedirect=true)

BRASIL. MINISTÉRIO DA SAÚDE. Secretaria de Ciência, Tecnologia, Inovação e Insumos Estratégicos em Saúde. Departamento de Gestão e Incorporação de Tecnologias e Inovação em Saúde. Acurácia dos diagnósticos registrados para COVID-19. Brasília-DF, abril 2020. Disponível em: <https://portalarquivos.saude.gov.br/images/pdf/2020/Abril/29/Acuracia-Diagnosticos-COVID19.pdf>

\_\_\_\_\_. Ministério da Saúde. Diretrizes para o Diagnóstico e Tratamento da COVID-19. Brasília- DF, 06 de abril de 2020. Disponível em: <https://portalarquivos.saude.gov.br/images/pdf/2020/Abril/18/DiretrizesCovid19.pdf>

BRASILb. Ministério da Saúde. Protocolo de Manejo Clínico para o Novo Coronavírus (2019-nCoV). Brasília- DF, fevereiro, 2020. Disponível em: <https://www.saude.gov.br/images/pdf/2020/fevereiro/11/protocolo-manejo-coronavirus.pdf>

SOUZA, A.N. Monitoramento e avaliação na atenção básica no Brasil: a experiência recente e desafios para a sua consolidação. Saúde Debate, Rio de Janeiro, v. 42, n. 1, NÚMERO ESPECIAL 1, p. 289-301, 2018. Disponível em: <https://www.scielosp.org/pdf/sdeb/2018.v42nsp1/289-301/pt>

VACCARI, A.; PEDRON, C.D. Dicionário da covid-19. In: Laboratório de Ensino Virtual em Enfermagem – LEVI. Disponível em: <https://www.ufrgs.br/levi/dicionario-da-covid-19/#page-content>

World Health Organization – WHO. Rational use of personal protective equipment for coronavirus disease (COVID-19): interim guidance. 27 February 2020. Disponível em: [https://apps.who.int/iris/bitstream/handle/10665/331215/WHO-2019-nCov-IPCPPE\\_use2020.1-eng.pdf?sequence=1&isAllowed=y](https://apps.who.int/iris/bitstream/handle/10665/331215/WHO-2019-nCov-IPCPPE_use2020.1-eng.pdf?sequence=1&isAllowed=y)

## Sobre o LABHENF da UFAL

**Direção da Escola de Enfermagem**  
Prof.<sup>a</sup> Dr.<sup>a</sup> Maria Cícera dos Santos  
Albuquerque

**Vice Direção da Escola de Enfermagem**  
Prof.<sup>a</sup> Dra. Patrícia de Albuquerque  
Sarmento

**Coordenação do Curso de Enfermagem**  
Prof.<sup>a</sup> Dr.<sup>a</sup> Laís de Miranda Crispim Costa

**Vice Coordenação do Curso de Enfermagem**  
Prof.<sup>a</sup> Dr.<sup>a</sup> Ana Carolina Santana Vieira

**Coordenação da Pós-Graduação de Enfermagem**  
Prof.<sup>a</sup> Dr.<sup>a</sup> Amuzza Aylla Pereira dos Santos

**Coordenação dos Laboratórios de Ensino**  
MsC. Silvana Maria Barros de Oliveira

**Servidores Técnicos Administrativos do LABHENF**  
Giselle Souza Vicente  
Paulyne Souza Silva Guimarães  
Risonilda Costa da Silva  
Silvana Maria Barros de Oliveira

No caso de dúvidas, contate-nos!  
e-mail: [labhenf.eenf.ufal@gmail.com](mailto:labhenf.eenf.ufal@gmail.com)

**Obrigada!!!**

